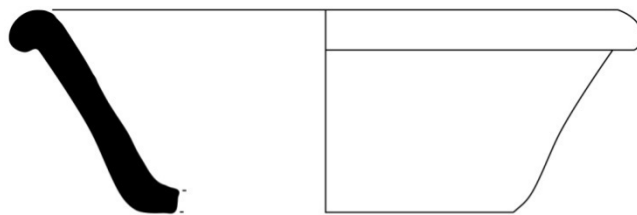
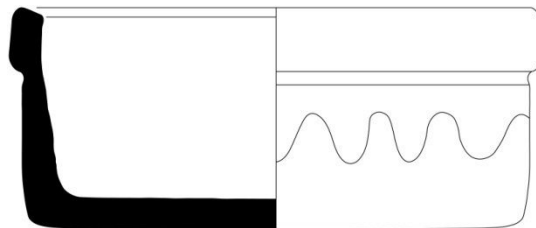


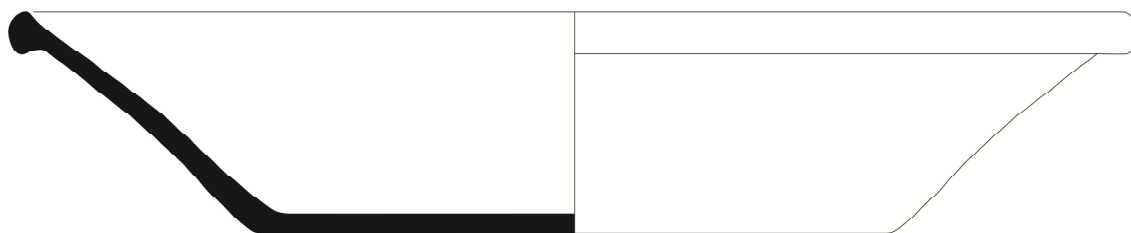
Louça de cozinha – Alguidares e Fogareiro.



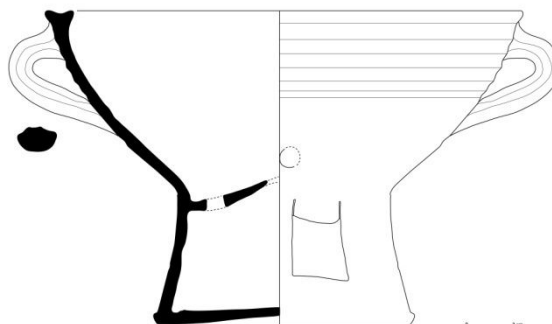
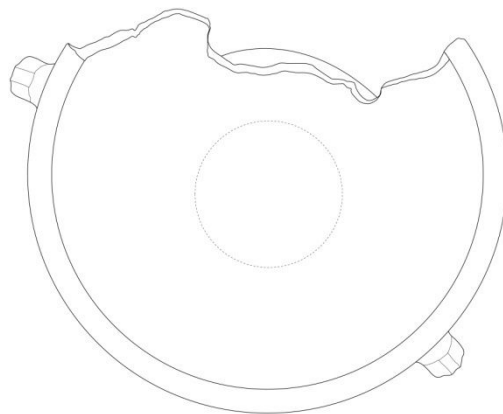
CSM 201 – Alguidar



CSM 155 – Alguidar



CSM 077 – Alguidar



CSM 152 – Fogareiro



Louça de cozinha – Alguidares e Fogareiro.



CSM 201 – Alguidar



CSM 155 – Alguidar



CSM 077 – Alguidar



CSM 152 – Fogareiro

CSM 201

Ø bordo: 166mm; Ø base: 130mm; altura: 56mm; esp.: 8mm.

Bordo extrovertido, lábio semicircular, corpo troncocónico invertido base plana (?).

Fabrico a torno, cozedura oxidante.

Pasta homogénea, de coloração vermelho claro (Munsell 2.5YR 6/6), consistência compacta e textura granular, com enps de dimensão pequena e média, de frequência escassa e distribuição heterogénea.

Sobre a pasta da superfície interna foi realizado brunido sobre engobe amarelo avermelhado (Munsell 5YR 6/6), enquanto sobre a pasta da superfície externa foi aplicado engobe amarelo avermelhado (Munsell 5YR 6/6).

No lábio apresenta restos de pintura a vermelho (Munsell 10R 6/6).

CSM 155

Ø bordo: 263mm; Ø base: 142mm; altura: 108mm; esp.: 13mm.

Bordo vertical, lábio plano, corpo cilíndrico, base plana.

Fabrico a torno, cozedura oxidante.

Pasta heterogénea, de coloração indeterminada, consistência compacta e textura granular, com enps de dimensão média, de frequência abundante e distribuição heterogénea.

Sobre a pasta de ambas as superfícies foi aplicado engobe impossível de aferir pelo Munsell soil color charts. O mau estado de conservação dos engobes levou a que a peça fosse consolidada com Paraloid B-72.

Apresenta incisão no corpo.

CSM 077

Ø bordo: 566mm; Ø base: 364mm; altura: 110mm; esp.: 12mm.

Bordo extrovertido, lábio semi-circular, corpo troncocónico invertido, base plana.

Fabrico a torno, cozedura mista.

Pasta heterogénea, de coloração castanho avermelhado claro (Munsell 5YR 6/3), consistência compacta e textura homogénea, com enps de dimensão média e grande, de frequência moderada e distribuição heterogénea. Alguns dos enps são de cerâmica.

Sobre a pasta da superfície interna foi realizado espatulado sobre engobe vermelho (Munsell 10R 5/8), enquanto sobre a pasta da superfície externa foi aplicado engobe amarelo avermelhado (Munsell 5YR 6/6).

Apresenta incisão no lábio realizada com corda, enquanto na superfície externa apresenta uma “dedada” realizada a pintura a vermelho (Munsell 10R 5/8).

CSM089

Ø bordo: 249mm; Ø base: 158mm; altura: 249mm; esp.: 7mm.

Bordo introvertido, lábio triangular, corpo troncocónico invertido, base troncocónica com dois respiradores quadrados, fundo plano, duas asas verticais de secção com depressão longitudinal.

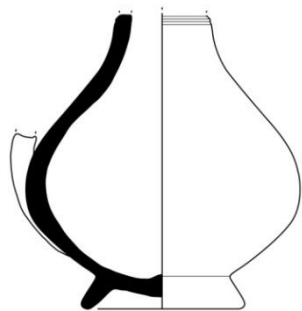
Fabrico a torno e manual, cozedura oxidante.

Pasta heterogénea, de coloração castanha (Munsell 7.5YR 5/3), consistência compacta e textura xistosa, com enps de dimensão pequena e média, de frequência abundante e distribuição heterogénea.

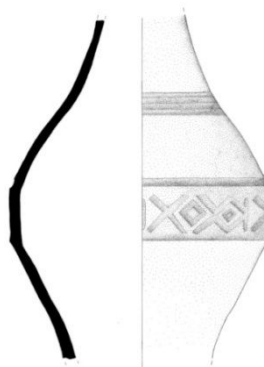
Sobre a pasta da superfície interna foi aplicado engobe vermelho (Munsell 2.5 YR 5/6), enquanto sobre a pasta da superfície externa foi aplicado engobe castanho avermelhado (Munsell 5YR 5/3).

Apresenta caneluras no corpo. No interior da base foram recolhidos dois pedaços de pasta cozida resultantes da abertura dos orifícios na parede que separa os dois corpos da peça.

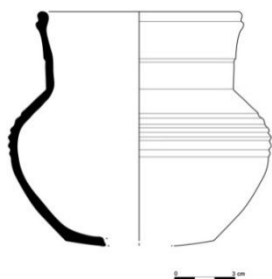
Louça de Mesa – Bilha, Jarra, Jarrinha e Bule.



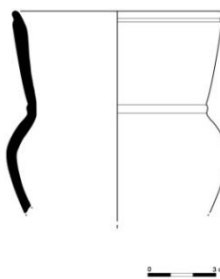
CSM 161 – Jarrinha



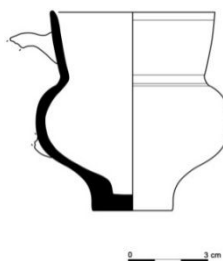
CSM 149 – Jarrinha



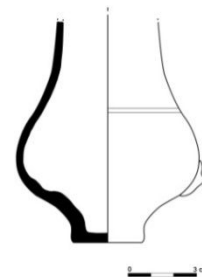
CSM 170 – Jarrinha



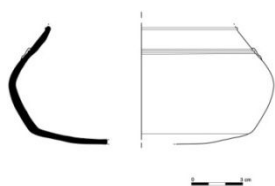
CSM 144 – Jarrinha



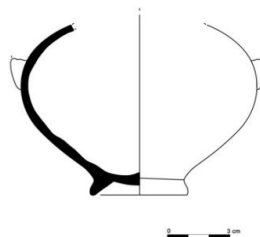
CSM 134 – Jarrinha



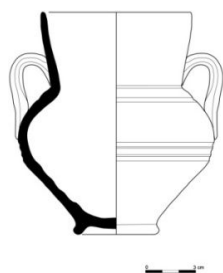
CSM 136 – Jarrinha



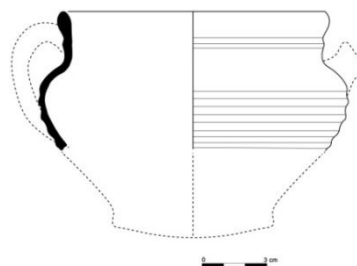
CSM 069 – Jarrinha



CSM 073 – Jarrinha



CSM 071 – Jarrinha



CSM 171 – Bule

Louça de Mesa – Bilha, Jarra, Jarrinha e Bule.



CSM 161 – Bilha



CSM 149 – Jarra



CSM 170 – Jarrinha



CSM 144 – Jarrinha



CSM 134 – Jarrinha



CSM 136 – Jarrinha



CSM 069 – Jarrinha



CSM 073 – Jarrinha



CSM 071 – Jarrinha



CSM 171 – Bule

CSM 161

Ø base: 48mm; esp.: 3mm.

Corpo piriforme, pé anelar, asa vertical de secção elíptica.

Fabrico a torno e manual (asa), cozedura oxidante.

Pasta homogénea, de coloração vermelha (Munsell 2.5YR 4/6), consistência compacta e textura homogénea, com enps de dimensão pequena, de frequência moderada e distribuição heterogénea.

Sobre a pasta da superfície interna foi aplicado engobe impossível de avaliar pelo Munsell soil color charts devido à morfologia da peça, enquanto sobre a pasta da superfície externa foi aplicado vidrado melado.

Apresenta incisão no colo.

CSM 149

esp.: 10mm.

Colo cilíndrico, corpo piriforme, arranque de asa vertical.

Fabrico a torno e manual (asa), cozedura oxidante.

Pasta homogénea, de coloração vermelha (Munsell 10R 5/6), consistência compacta e textura arenosa, com enps de dimensão pequena, de frequência moderada e distribuição heterogénea.

Sobre a pasta da superfície interna foi aplicado engobe vermelho claro (Munsell 2.5YR 6/8), enquanto que sobre a pasta da superfície externa foi aplicado vidrado verde.

Apresenta caneluras no colo e no corpo foi aplicada estampilha com motivo geométrico.

CSM 170

Ø bordo: 90mm; Ø base: 78mm; altura: 115mm; esp.: 4mm.

Bordo extrovertido, lábio arredondado, colo cilíndrico, corpo globular, base convexa.

Fabrico a torno, cozedura oxidante.

Pasta homogénea, de coloração vermelha (Munsell 10R 6/6), consistência média e textura vacuolar, com enps de dimensão média, de frequência moderada e distribuição heterogénea.

Sobre a pasta de ambas as superfícies foi aplicado engobe castanho (Munsell 7.5YR 5/2).

No corpo apresenta caneluras e traços verticais digitais a pintura a branco, estando este último também presente no colo.

CSM 144

Ø bordo: 88mm; esp.: 4mm.

Bordo vertical, lábio arredondado, colo cilíndrico recto, corpo globular.

Fabrico a torno, cozedura oxidante.

Pasta homogénea, de coloração vermelha (Munsell 10R 5/6), consistência compacta e textura xistosa, com enps de dimensão média, de frequência abundante e distribuição heterogénea.

Sobre a pasta da superfície interna foi aplicado engobe vermelho (Munsell 10R 5/6), enquanto que sobre a pasta da superfície externa foi aplicado engobe vermelho (Munsell 10R 4/8).

Apresenta canelura no lábio.

CSM 134

altura: 75mm; Ø base: 29mm; esp.: 4mm.

Bordo extrovertido, lábio arredondado, colo cilíndrico, corpo globular, pé tipo de bolacha, uma asa vertical de secção com nervos.

Fabrico a torno e manual (asa), cozedura mista.

Pasta heterogénea, de coloração cinzento avermelhado (Munsell 5YR 5/2), consistência média e textura vacuolar, com enps de dimensão pequena, de frequência moderada e distribuição heterogénea.

Sobre a pasta da superfície interna foi aplicado engobe vermelho (Munsell 2.5YR 5/6), enquanto sobre a pasta da superfície externa foi aplicado engobe castanho (Munsell 7.5YR 5/4).

Apresenta canelura no corpo.

CSM 136

Ø bordo: 29mm; esp.: 4mm.

Corpo piriforme, pé tipo de bolacha, arranque de asa vertical.

Fabrico a torno e manual (asa), cozedura mista.

Pasta heterogénea, de coloração vermelho claro (Munsell 10R 6/8), consistência compacta e textura homogénea, com enps de dimensão média, de frequência moderada e distribuição heterogénea.

Sobre a pasta da superfície interna foi aplicado engobe impossível de aferir, enquanto sobre a pasta da superfície externa foi aplicado engobe vermelho claro (Munsell 2.5YR 7/8).

Apresenta o corpo deformado.

CSM 069

esp.: 4mm.

Corpo oval, carena média suave, base plana, arranque de asa vertical.

Fabrico a torno e manual (asa), cozedura oxidante.

Pasta homogénea, de coloração vermelha (Munsell 2.5YR 5/8), consistência compacta e textura xistosa, com enps de dimensão média, de frequência moderada e distribuição heterogénea.

Sobre a pasta da superfície interna foi aplicado vidrado melado, enquanto sobre a pasta da superfície externa foi aplicado vidrado melado (apenas em parte do corpo, o resto da pasta apresenta-se sem tratamento – grosseiro).

Apresenta caneluras no corpo.

CSM 073

Ø base: 44mm; esp.: 3mm.

Corpo globular, pé anelar, arranque de duas asas verticais de secção oval.

Fabrico a torno e manual (asas), cozedura oxidante.

Pasta homogénea, de coloração vermelho claro (Munsell 2.5YR 6/6), consistência compacta e textura granular, com enps de dimensão pequena, de frequência escassa e distribuição heterogénea.

Sobre a pasta da superfície interna foi aplicado engobe (impossível de aferir pelo Munsell devido à morfologia da peça), enquanto sobre a pasta da superfície externa foi aplicado engobe amarelo pálido (Munsell 2.5Y 8/2).

CSM 071

Ø bordo: 95mm; Ø base: 46mm; altura: 134mm; esp.: 46mm.

Bordo vertical, lábio arredondado, colo troncocónico invertido, corpo globular, pé anelar, duas asas verticais de secção com nervo.

Fabrico a torno e manual (asas), cozedura oxidante.

Pasta heterogénea, de coloração vermelha (Munsell 10R 4/6), consistência compacta e textura granular, com enps de dimensão média e grande, de frequência moderada e distribuição heterogénea.

Sobre a pasta da superfície interna foi aplicado engobe vermelho fraco (Munsell 2.5YR 5/2), enquanto sobre a pasta da superfície externa foi aplicado engobe castanho (Munsell 7.5YR 5/2).

Apresenta caneluras no corpo (entre uma asa e outra, apenas num dos lados). Uma “dedada” no bordo faz com que o círculo não seja perfeito.

CSM 171

Ø bordo: 142mm; esp.: 5mm.

Bordo extrovertido, lábio arredondado, colo troncocónico invertido recto, corpo oval.

Fabrico a torno, cozedura oxidante.

Pasta homogénea, de coloração vermelho pálido (Munsell 10R 6/4), consistência compacta e textura homogénea, com enps de dimensão média, de frequência moderada e distribuição heterogénea.

Sobre a pasta da superfície interna foi aplicado engobe rosa (Munsell 5YR 7/4), enquanto que sobre a pasta da superfície externa foi aplicado engobe amarelo pálido (Munsell 2.5Y 8/2).

Apresenta caneluras no corpo.