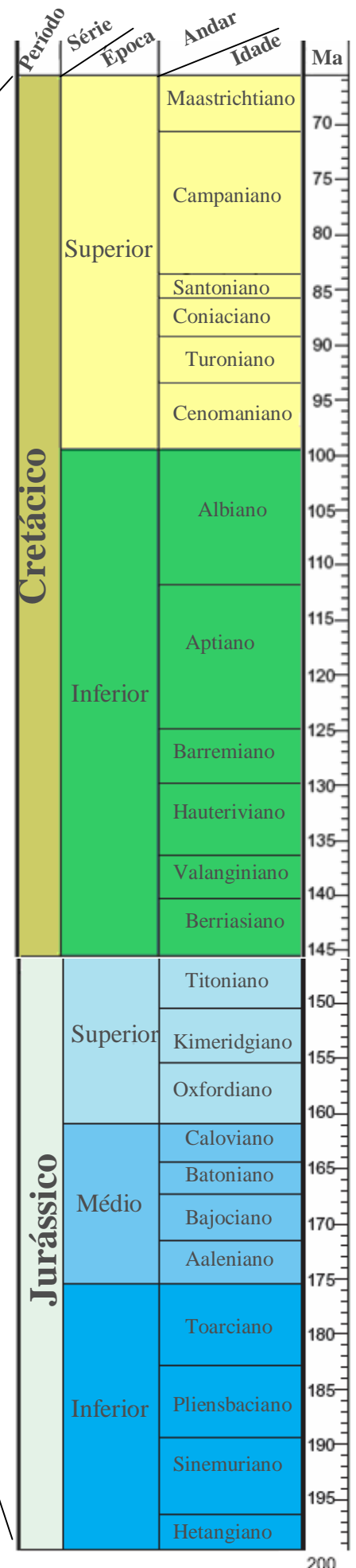


ANEXO I

TABELA CRONOSTRATIGRÁFICA

TABELA CRONOSTRATIGRÁFICA

Eon	Era	Período	Série	Época	Ma			
F a n e r o z ó i c o	Cenozóico	Neogénico	Quaternário	Holocénico	0,0115			
				Plistocénico	1,8			
				Pliocénico	5			
			Paleogénico	N	Miocénico	23		
					Oligocénico	34		
					Eocénico	56		
					Paleocénico	P	Paleocénico	65
							Jurássico	146
							Triásico	200
	Paleozóico	Mesozóico	K	Cretácico	251			
				J	Jurássico	299		
					T	359		
		Paleozóico	P	C	Pérmico	416		
					D	Carbónico	444	
						S	488	
					O	S	Silúrico	542
							O	2500
							e	3960
	Pré-Câmbrico	Proterozóico			2500			
Arcaico			3960					
Hadeano					4600			

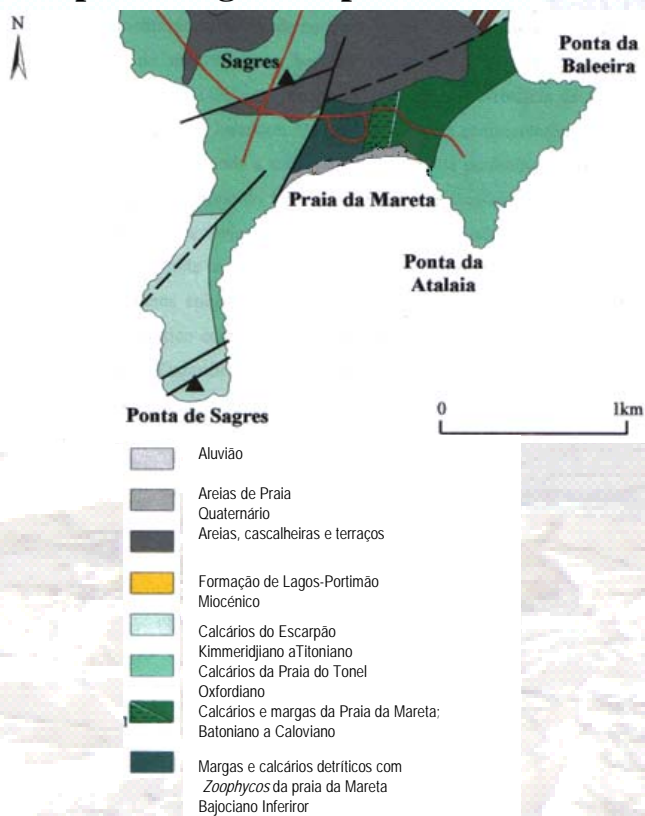


Adaptado de Silva, (2006) com base em Geological Time Scale 2004 da International Commission on Stratigraphy acessível em <http://www.stratigraphy.org>

ANEXO II

PAINEL INFORMATIVO DA PRAIA DA MARETA

Mapa Geológico da praia da Mareta:



Mapa geológico da região de Sagres-praia da Mareta.

Praia da Mareta



Pistas de *Zoophycos*



Dunas fósseis – fotografia captada na Fortaleza de Sagres



Recife de coral fossilizado

Aspectos Paleo-geológicos deste local



Molde externo de um fósil de amonite



Bioturbação horizontal



Bioturbação vertical



Falha com indicação do deslocamento das camadas

As rochas da praia da Mareta, atribuídas ao Jurássico, apresenta variados aspectos geológicos e paleontológicos importantes para a compreensão da geologia do Algarve.

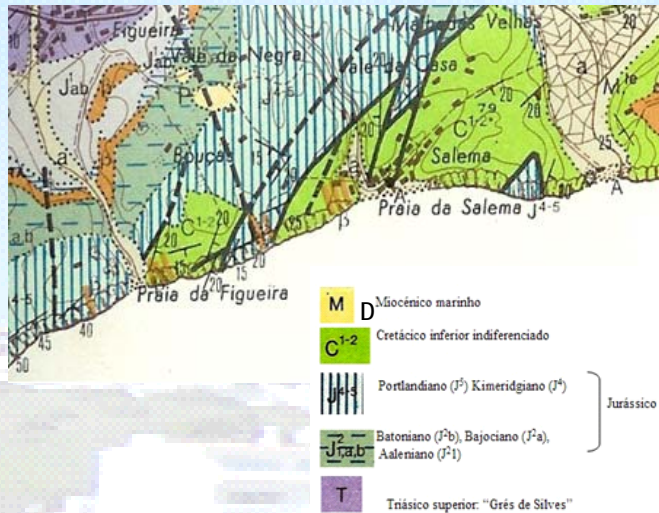
ANEXO III

PAINEL INFORMATIVO DA PRAIA DA SALEMA

Praia da Salema

Aspectos Paleo-geológicos deste local

Mapa Geológico da praia da Salema:



Pistas de Artrópodes



Pegadas a Oeste



Pegadas a Este

Localização geológica da praia da Salema. Adaptado da Carta Geológica 52 - A de Portimão à escala de 1:50000, Serviços Geológicos de Portugal

A praia da Salema é um excelente mostruário do ponto de vista estrutural e tectónico.

As rochas que se encontram na praia da Salema, datam do Cretácico inferior e depositaram-se em zonas com características de grande confinamento eventualmente com características lagunares.



Falhas



Dobra e Falhas associadas
F: falhas, **a:** deslocamento de uma camada, **d:** dobra



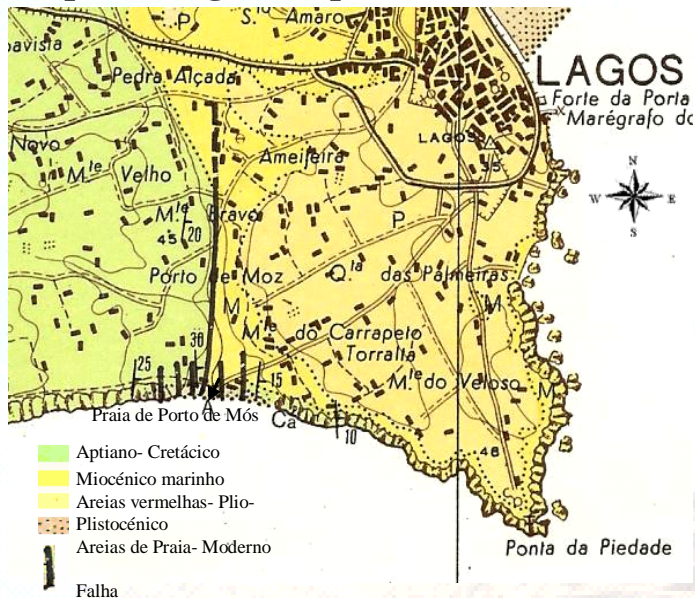
Outros exemplos de fósseis

ANEXO IV

PAINEL INFORMATIVO DA PRAIA DE PORTO DE MÓS

Praia de Porto de Mós

Mapa Geológico da praia de Porto de Mós:



Localização geológica da praia de Porto de Mós. Adaptado da Carta Geológica 52 - A de Portimão, à escala de 1:50000, Serviços Geológicos de Portugal

As arrias de Porto de Mós são um importante exemplo da geologia do Algarve. Aqui é possível encontrar rochas, constituídas por rochas que se terão formado há cerca de 120 a 140 milhões de anos (Ma), em meio marinho, zona Oeste da praia. Na zona Este da praia encontra-se o contacto, por falha, entre o Cretácico (140 a 65 Ma) e o Miocénico (24 a 5 Ma).

É ainda possível encontrar bons exemplos paleontológicos quer sob a forma de restos de organismos fossilizados (vértebras), quer sob a forma de marcas de organismos (pegadas).

Aspectos Paleo-geológicos deste local



Pegada de dinossáurio



Arribas em risco de queda



Fóssil de um gastrópode



Vértebras de Dinossáurio



Queda de Blocos



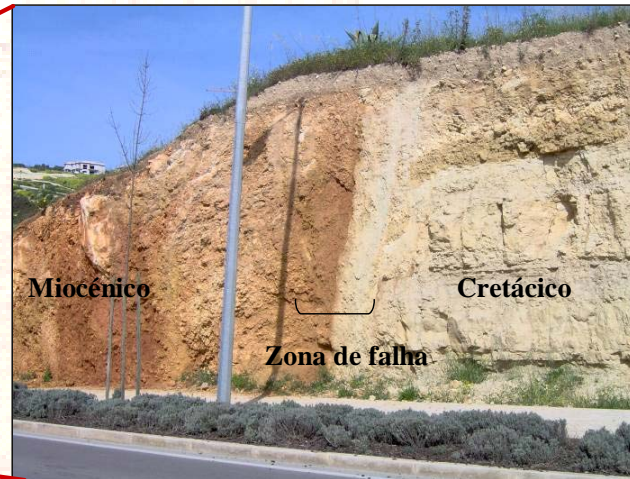
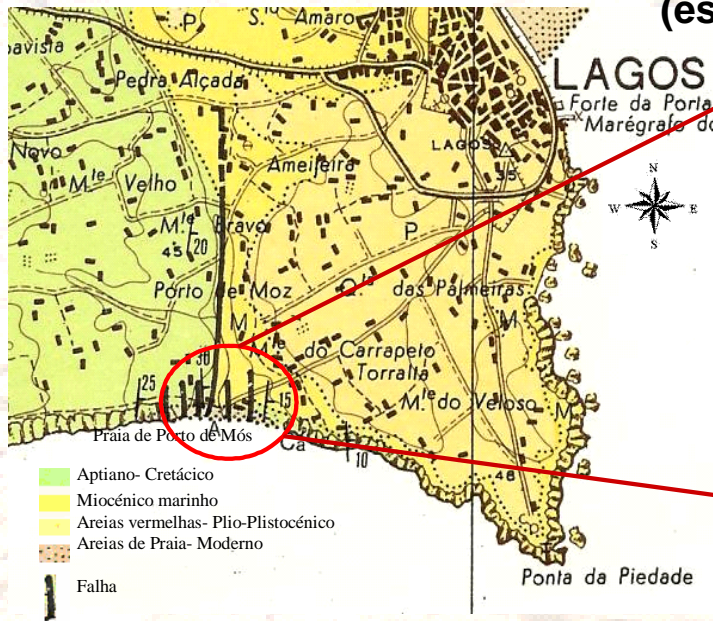
Contacto Miocénico/Cretácico

ANEXO V

**PAINEL INFORMATIVO DA PRAIA DE PORTO DE MÓS:
CONTACTO CRETÁCICO-MIOCÉNICO**

Praia de Porto de Mós: Contacto Cretácico-Miocénico

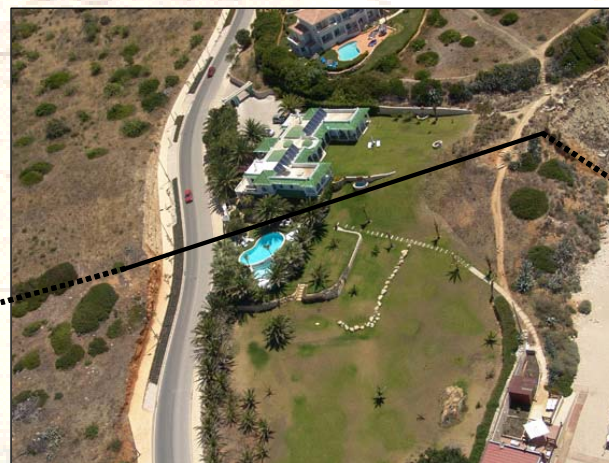
(estrada de acesso à praia)



Zona de falha. Contacto Cretácico/ Miocénico

Localização geológica da praia de Porto de Mós. Adaptado da Carta Geológica 52 - A de Portimão, à escala de 1:50000, Serviços Geológicos de Portugal

- A falha deslocou as camadas de tal forma que rochas mais antigas do Cretácico estão ao lado de rochas mais recentes do Miocénico.
- Esta situação resulta da existência de um sistema de falhas que controla a actual posição destas camadas.
- Estas falhas cortam as rochas de idade Cretácica e Miocénica que actualmente estão lado a lado, apesar dos milhares de anos que as separam.



Fotografia aérea mostrando a continuidade da falha



Aspecto actual da zona de falha no contacto Cretácico/Miocénico

ANEXO VI

PAINEL INFORMATIVO DA PONTA DA PIEDADE

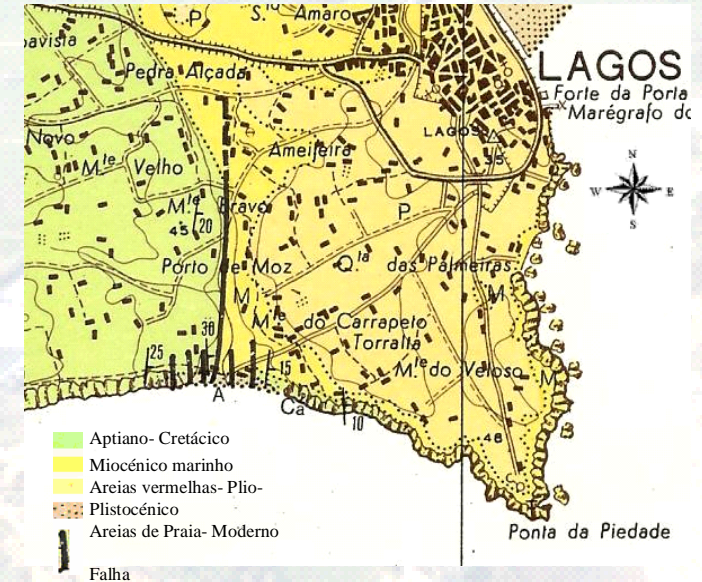
Ponta da Piedade



Algar



Vista aérea da Ponta da Piedade
(Foto retirada de um cartaz exposto no local)



Localização geológica da Ponta da Piedade. Adaptado da Carta Geológica 52 - A de Portimão, à escala de 1:50000, Serviços Geológicos de Portugal



Arcos resultantes do abatimento da parte inferior da arriba



Leixões que indicam antiga linha de costa

A carsificação e fracturação destas rochas miocénicas é intensa, sendo comum encontrarem-se estruturas características do modelado cársico, nomeadamente algares, grutas e leixões.

ANEXO VII - SEPARATA

ROTEIRO PALEO-GEOLÓGICO DA PRAIA DA MARETA

ANEXO VIII - SEPARATA

ROTEIRO PALEO-GEOLÓGICO DA PRAIA DA SALEMA

ANEXO IX - SEPARATA

ROTEIRO PALEO-GEOLÓGICO DA PRAIA DE PORTO DE MÓS

E

PONTA DA PIEDADE