



# Manual de Acolhimento

*António Raiado, Lda.*



**Ao novo colaborador,**

O acolhimento de um novo elemento na empresa pretende essencialmente fornecer as bases essenciais a uma boa integração, para que se sinta, o mais breve possível, um membro desta equipa.

Este manual foi feito a pensar em si, que passa a fazer parte da equipa da empresa António Raiado Lda. Este apresenta-se como um “guia” dentro desta empresa para auxiliar em várias vertentes.

O nosso objetivo é dar-lhe todas as informações necessárias para que a sua atividade na António Raiado, Lda. seja seguida de um bom desempenho laboral e o ajude a conseguir a sua satisfação profissional e pessoal.

Damos-lhe assim as boas vindas e desejamos-lhe os maiores sucessos, na sua atividade, na António Raiado, Lda..



António Raiado

(A administração)



## Índice

1.	História e Evolução da António Raiado, Lda.....	5
1.1	Missão.....	9
1.2.	Objetivos.....	10
1.3	Princípios Éticos .....	11
1.4	Instalações.....	12
1.5	Organigrama.....	13
1.6	Funções da empresa.....	14
2.	Trabalhar na António Raiado, Lda .....	15
2.1	Admissão de colaboradores .....	16
2.2	Confidencialidade dos dados pessoais.....	17
2.3	Horários de Trabalho.....	17
2.4	Faltas .....	18
2.5	Férias .....	19
2.6	Feriados.....	20



2.7	Contrato de trabalho .....	21
2.8	Seguro de Acidentes de Trabalho .....	21
2.9	Pagamento de salários.....	22
2.10	Livro de Ponto.....	22
3.	Saúde, Higiene e Segurança no Trabalho .....	23
3.1	avaliação dos Perigos e Controlo de Riscos .....	23
3.2.	Movimentação Manual de Cargas.....	24
4.	Contactos Gerais .....	25
5.1	Contactos em caso de emergência:.....	26
5.	Observações Finais.....	27

## **1. História e Evolução da António Raiado, Lda.**

Foi o Dr. Manuel Rodrigues Correia que iniciou a atividade da empresa em Albufeira no ano de 1895, com a abertura do primeiro depositário de tabaco do Algarve. A título de curiosidade, na abertura, foi lançado o primeiro balão de ar quente no Algarve, com referência à Companhia Portuguesa de Tabaco. O negócio inicialmente prendeu-se sobretudo com a venda de tabaco ao público.

Este depositário de tabaco esteve no ativo durante treze anos, porém em 1908, fechou as portas devido à falência dos bancos Botelho Moniz e à crise dos frutos secos, que se verificaram na altura.

Após a crise, António Rodrigues Correia, filho de Manuel Rodrigues Correia, decidiu apostar novamente no negócio e a 15 de novembro de 1913, abriu uma loja de tabaco em Loulé ao cimo da rua 5 de Outubro, que estava ligada à Companhia de Tabacos de Portugal.

O negócio nesta altura progrediu bastante e em 1914 foi aberta uma agência de tabaco em Faro, que se manteve no ativo até 1920. Porém, os resultados não foram os esperados, e como tal, viu-se a necessidade de trespassar a loja .

Foi então que o Dr. António Rodrigues Correia decidiu apostar maioritariamente na zona de Loulé e em 1921, abriu uma nova loja no largo Dr. Bernardo Lopes.

Todavia, em 1955 falece o Dr. António Rodrigues Correia e quem tomou posse do negócio foi seu filho Manuel Rodrigues Correia que possuía o mesmo nome do avô.

Esta loja manteve-se no ativo, com a venda de tabaco ao público e com a venda a retalho. Nesta altura dispunham apenas de dois funcionários, um responsável de loja e um responsável da venda a retalho.

Com o negócio a vigorar, em 1986 o Dr. Manuel Rodrigues Correia adquiriu mais uma Tabacaria, desta vez em Quarteira, no Largo do Mercado, também esta dedicada maioritariamente à venda de tabaco e afins.

Quando em janeiro de 1992, o Dr. Manuel Rodrigues Correia faleceu, o Eng.º António José Raiado Pereira, como seu afilhado e herdeiro decidiu dar continuidade ao negócio. Foi assim que a empresa passou de Manuel Rodrigues Correia para uma empresa de nome individual, designada de António José Raiado Pereira.

Contudo, esta altura não mostrava ser a mais favorável ao comércio do tabaco, devido às várias campanhas anti tabagismo, e à lei anti tabaco que se verificavam. Por esta razão o Eng.º António José Raiado Pereira decidiu, que para tornar o negócio rentável teria que se dedicar a ele ao máximo.

Foi assim que em 1997, abre uma nova loja em São Bartolomeu de Messines, na rua Gago Coutinho. Esta começou por ser uma loja de venda ao público, mas depressa se tornou também num armazém de apoio aos vendedores retalhistas. Em 1998, a empresa adquiriu a carteira de clientes da zona de Silves, aumentando assim o seu negócio pelo Barlavento algarvio.

Com o intuito de alargar o seu negócio a todo o Algarve, em 2001, abriram também um armazém na Praça Zacarias Guerreiro de apoio aos vendedores do Sotavento.

Porém, verificou-se que o negócio era mais rentável na venda a retalho do que na venda ao público, e por esta razão a loja de venda ao público em Loulé fechou, e em 2002, abriu-se um armazém na rua Afonso de Albuquerque. Este servia maioritariamente de apoio aos vendedores.

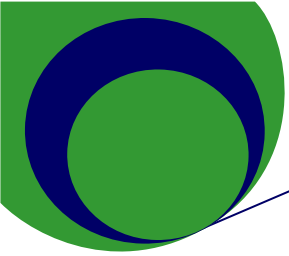
Com o aumento das vendas, surgiu a necessidade de ter um espaço para os escritórios de apoio ao negócio, foi então que em 2002, estes tiveram lugar em Loulé na Rua Engenheiro Duarte Pacheco.

O negócio foi crescendo não só com a venda, mas também com a compra de grossistas e por aquisição de carteiras de clientes de tabaco. Em 2008, foi necessário mudar para um espaço maior, pelo que foi adquirido um novo armazém na rua Frei Joaquim de Loulé, que se mantém até hoje. Ainda este ano a empresa adquire uma nova loja em Tavira na Praceta Baltazar Gonçalves Lobato que se mantém até então.

Foi neste mesmo ano de 2008 que a empresa mudou para o seu atual nome, António Raiado, Lda..

Com o negócio a aumentar e a tecnologia a proliferar, foram sendo introduzidas ao longo dos anos as máquinas de tabaco nos vários estabelecimentos, diminuindo assim a venda a retalho. Com o aumento circunstancial das máquinas, houve a necessidade de existir um espaço de apoio às mesmas, por esta razão em 2011, abriram um armazém e em 2012, abriram outro com o mesmo intuito.

A mais recente aquisição da empresa foi feita em 2013, com a Tabacaria Ilda em Albufeira.



## *António Raiado, Lda.*

A António Raiado, Lda. sendo uma empresa centenária, afirma-se atualmente como líder no mercado abrangendo todo o Algarve. Esta empresa consolidou-se em várias áreas de negócio no ramo hoteleiro, comercializando os seus produtos em várias superfícies nomeadamente, pastelarias, restaurantes, snack-bars, cafés, bombas de gasolina, quiosques, parques de campismo, supermercados e hipermercados.

## 1.1 Missão

Peter Drucker entende que a missão de uma empresa é a essência, o propósito da organização e que “Uma organização não se define pelo seu nome, estatuto ou produto que faz; ela define-se pela sua missão. Somente uma definição clara da missão é razão de existir da organização e torna possíveis, claros e realistas os objetivos da organização” (Citado por Pagnoncelli e Vasconcellos, 2001).

Para a António Raiado. Lda., a missão delineada foi desde sempre a base que a guiou até aos dias de hoje:

**“Distribuir tabaco e afins, honesta e responsavelmente na região do algarve.”**

## 1.2. Objetivos

Os objetivos de uma empresa são como um guião, pelo qual a empresa se vai orientando ao longo dos tempos, com o intuito de se tornar rentável e bem-sucedida.

Os objetivos primordiais da António Raiado, Lda. são:

- ☞ Manter a empresa rentável e torná-la referência no Algarve na área da distribuição;
- ☞ Aumentar a produtividade e a capacidade competitiva nos mercados;
- ☞ Dar toda a atenção ao cliente, fazendo com que este prefira a António Raiado, Lda. em vez da concorrência;
- ☞ Proporcionar aos clientes o melhor serviço do mercado;

### 1.3 Princípios Éticos

*“A coisa mais indispensável a um homem é reconhecer o uso que deve fazer do seu próprio conhecimento.”*

(Platão)

Considera-se assim que cada colaborador deve conduzir a sua atividade com responsabilidade e baseada em princípios éticos para que a empresa possa ter um desenvolvimento saudável e sustentável. Para tal é importante ter em conta alguns desses princípios tais como:

- **Responsabilidade** - os colaboradores devem ser responsáveis pelos seus atos no âmbito da sua atividade laboral.
- **Competência** - os colaboradores devem ser competentes no exercício da sua atividade laboral, colocando em prática todos os seus conhecimentos e técnicas.
- **Lealdade** - os Colaboradores devem agir com lealdade pela sua empresa diante da concorrência, mantendo sempre uma postura respeitosa perante a mesma de forma a exaltar a sua atividade laboral.
- **Integridade** - os colaboradores devem reger a sua atividade pelos padrões da honestidade e sinceridade.
- **Confidencialidade** - os colaboradores não devem divulgar factos ou documentos que tenham tido conhecimento e que sejam estritamente de índole empresarial.

## **1.4 Instalações**

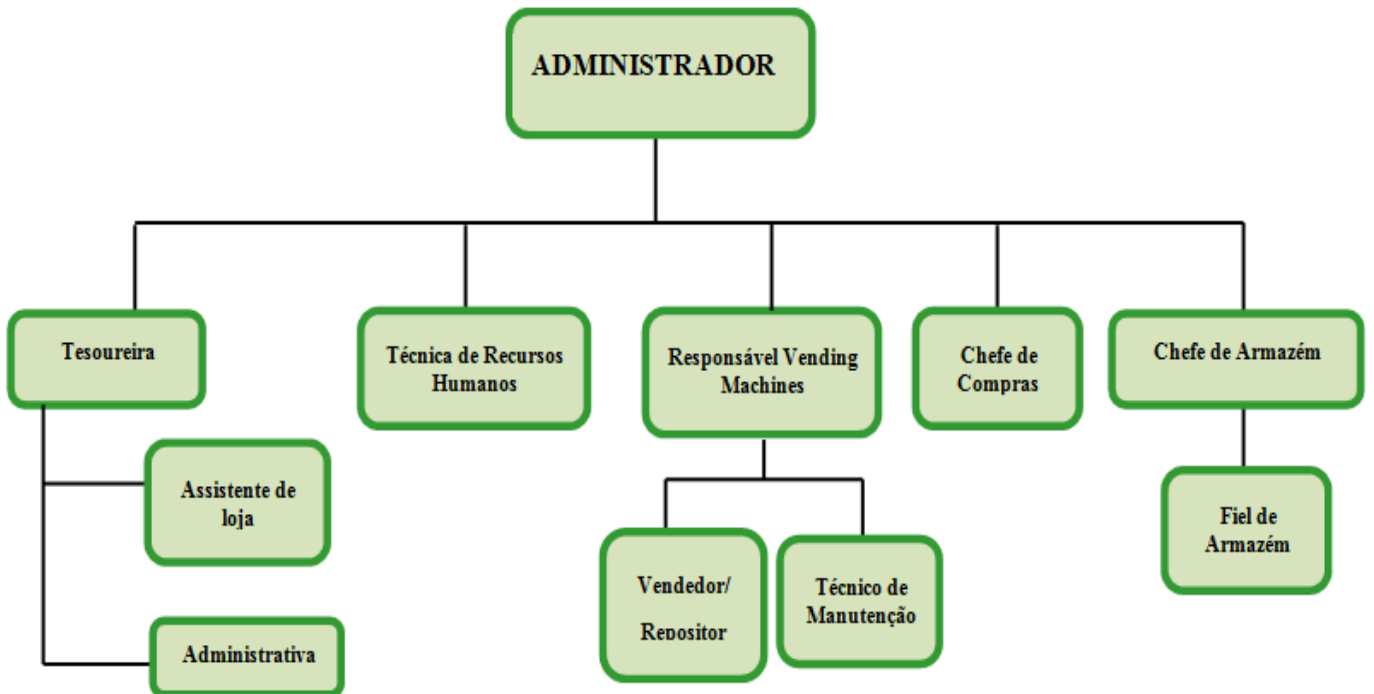
O escritório central situa-se no centro de Loulé, na Rua Engenheiro Duarte Pacheco nº 60 – 1º Esquerdo. Aqui se encontram todos os serviços principais da empresa.

A empresa possui ainda em Loulé, o seu principal armazém que fica situado na rua Frei Joaquim de Loulé nº 35, Loja A. Neste armazém encontram-se a maioria das mercadorias da empresa para reposição quer das suas próprias lojas, quer dos estabelecimentos onde presta os seus serviços.

Ao nível dos armazéns, a António Raiado, Lda. neste momento, conta com mais dois que se encontram em São Bartolomeu de Messines e em Tavira.

Em relação às lojas, estas têm como produto principal o tabaco e os jogos Santa Casa, e neste momento a empresa conta com três lojas no seu total. Estas ficam situadas em Tavira, na Praceta Baltazar Lobato, em Quarteira no Largo do Mercado e em São Bartolomeu de Messines na Rua Gago Coutinho.

## 1.5 Organigrama



## 1.6 Funções da empresa

Sendo a António Raiado, Lda. uma pequena empresa, não está por este motivo dividida em departamentos. A empresa possui trinta e um colaboradores que se distribuem pelas seguintes funções: Administrador, Tesoureira, Assistentes de Lojas, Administrativa, Técnica de Recursos Humanos, Responsável de Vending Machines, Vendedores/Repositores, Técnicos, Chefe de compras, Chefe de Armazém e Fiéis de Armazém.

Todas as funções são essenciais, para que a empresa consiga manter-se sustentável e bem-sucedida no mercado de trabalho. Todos os elementos da empresa interagem entre si para que consigam prestar um serviço de qualidade a todos os clientes. Assim é muito importante que o espírito de equipa, e de interajuda esteja sempre presente no dia-a-dia de cada colaborador da António Raiado, Lda..

## **2. Trabalhar na António Raiado, Lda.**

Esta empresa, toda ela é dotada de um espírito familiar e acolhedor. Sendo a António Raiado, Lda. uma pequena e média empresa, a sua essência fundamental é o companheirismo e o trabalho em equipa desenvolvido por todos os seus membros. Nesta empresa é importante estar-se predisposto a lutar por objetivos comuns para poder alcançar o sucesso conjunto.

*“As conquistas de uma organização*

*São os resultados*

*Do esforço combinado de cada indivíduo.”*

(Vince Lombardi)

## 2.1 Admissão de colaboradores

Na António Raiado, Lda., a admissão dos colaboradores é realizada pelos colaboradores do Departamento de Recursos Humanos.

O ato da admissão passa por um processo administrativo, no qual é necessário vários documentos do futuro colaborador, sendo eles:

- ✓ Bilhete de Identidade ou Cartão Cidadão
- ✓ N.º de Contribuinte ou Cartão Cidadão
- ✓ Cartão de Beneficiário da Segurança Social ou Cartão Cidadão
- ✓ Certificado de Habilitações
- ✓ N.º de conta bancária (NIB)
- ✓ Documentos do cônjuge e dos dependentes (caso existam)

Após ser realizada toda a vertente administrativa do processo de admissão, o colaborador irá reunir-se com o responsável pelo seu departamento ou caso este não esteja disponível com um colega que realize as mesmas funções. Irá conhecer as instalações da empresa e terá uma explicação de todo o seu funcionamento, bem como as funções específicas do seu posto de trabalho.

## **2.2 Confidencialidade dos dados pessoais**

A António raiado, Lda. garante a confidencialidade de todos os dados pessoais diante terceiros, estes só serão usados com intento empresarial.

É obrigatório que cada colaborador mantenha os seus dados pessoais sempre atualizados.

## **2.3 Horários de Trabalho**

O horário de trabalho consiste na determinação das horas de início e do termo do período normal de trabalho diário, bem como dos intervalos de descanso (Peretti, 1997).

No primeiro dia de trabalho é dado a conhecer o horário que irá fazer no decorrer das suas funções na empresa. Cada colaborador vai ter o seu horário de acordo com a função que irá desempenhar. Existem na empresa vários tipos de horários praticados pelos colaboradores. A título de exemplo, os colaboradores dos escritórios têm normalmente o horário de oito horas diárias, ou seja quarenta horas semanais, normalmente entram às nove e saem às dezoito horas, com folgas ao fim de semana. Já no que respeita aos colaboradores das lojas, estes fazem igualmente as oito horas diárias, mas consoante o horário de funcionamento das lojas, assim será o seu horário. No caso dos vendedores/repositores, o horário é flexível, são eles próprios que gerem o seu próprio horário de trabalho.

## **2.4 Faltas**

As faltas na António Raiado, Lda., sempre que possível, devem ser reportadas com cinco dias de antecedência, para que a empresa consiga colmatar atempadamente a ausência do colaborador.

As faltas imprevistas que surgirem devem ser reportadas ao Departamento de Recursos Humanos, com a maior brevidade possível. O colaborador tem que dar uma justificação aos serviços responsáveis, neste caso aos Recursos Humanos de todas as suas faltas. Quanto às faltas justificadas, o comprovativo deve ser entregue na secção de pessoal logo que possível e no caso de se tratar de faltas por doença é obrigatório o comprovativo do estabelecimento hospitalar, ou seja, uma declaração, baixa ou um atestado médico.

No que respeita às faltas injustificadas, o colaborador está sujeito a uma repreensão por escrito que irá constar no seu processo pessoal. Ao fim de três faltas injustificadas, a empresa encontra-se no direito de tomar medidas mais drásticas, consoante a justificação do colaborador, o que poderá em alguns casos levar ao despedimento do mesmo. Caso tenha dúvidas, ou queira aprofundar questões relativamente a este ponto pode sempre consultar o link: [http://www.cite.gov.pt/pt/legis/CodTrab\\_L1\\_005.html#L005S11](http://www.cite.gov.pt/pt/legis/CodTrab_L1_005.html#L005S11)

## **2.5 Férias**

Cada colaborador tem direito a férias remuneradas a cada ano civil. O período anual de férias é de 22 dias úteis. Consideram-se úteis, os dias da semana de segunda a sexta-feira, com exceção de feriados. Este é um direito irrenunciável e não está condicionado mediante a assiduidade ou efetividade do serviço.

O direito a férias tem o intuito de propiciar ao colaborador a sua recuperação física e psíquica, as condições de disponibilidade pessoal, a integração na vida familiar e a participação social e cultural.

Na António Raiado, Lda., as férias são marcadas consoante as necessidades da empresa e dos colaboradores. Não existe um período fixo para marcação de férias, porém devido a um menor volume de trabalho no período de inverno nomeadamente entre novembro e abril, a maior parte dos colaboradores goza férias. Caso tenha dúvidas, ou queira aprofundar questões relativamente a este ponto pode sempre consultar o link: <http://www.cite.gov.pt/pt/legis/CodTrab L1 005.html#L005S10>

## 2.6 Feriados

Na António Raiado, Lda. considera-se que são feriados obrigatórios os seguintes:

- 1 de Janeiro;
- Sexta-Feira Santa;
- Domingo de Páscoa;
- 25 de Abril;
- 1 de Maio;
- 10 de Junho;
- 15 de Agosto;
- 8 Dezembro;
- 25 de Dezembro

## **2.7 Contrato de trabalho**

Na António Raiado, Lda., os contratos são normalmente contratos a termo certo.

Os contratos de trabalho a termo certo, com um período igual a seis meses têm um período experimental de trinta dias. Este período é importante, na medida que permite quer ao colaborador quer ao empregador verificar o interesse que existe em manter o contrato de trabalho. Durante este período, salvo acordo escrito em contrário, qualquer das partes pode denunciar o contrato sem aviso prévio e invocação de justa causa, nem direito a indemnização. Quanto à denúncia do contrato de trabalho após o período experimental, o colaborador tem que comunicar a sua decisão à empresa, trinta dias antes da sua saída. Caso tenha dúvidas, ou queira aprofundar questões relativamente a este ponto pode sempre consultar o link:  
[http://www.cite.gov.pt/pt/legis/CodTrab\\_L1\\_004.html#L004S10](http://www.cite.gov.pt/pt/legis/CodTrab_L1_004.html#L004S10)

## **2.8 Seguro de Acidentes de Trabalho**

Todos os colaboradores da António Raiado, Lda. estão abrangidos por um seguro de acidentes de trabalho. Este seguro cobre os riscos decorrentes da atividade laboral de cada colaborador.

## **2.9 Pagamento de salários**

O pagamento de salários da António Raiado, Lda. é efetuado no último dia útil de cada mês.

Após a receção dos salários, o colaborador deve logo que possível, dirigir-se aos Recursos Humanos para assinar o respetivo recibo salarial.

## **2.10 Livro de Ponto**

Na António Raiado, Lda. o livro de ponto é a forma que a empresa apresenta mediante o controlo da entrada e saída dos colaboradores. Nos escritórios existe um livro de ponto no qual os colaboradores desse espaço devem colocar o registo das suas entradas e saídas diariamente. O mesmo se verifica com os colaboradores das lojas e dos armazéns.

Já no que se refere aos vendedores estes não registam as suas entradas e saídas, uma vez que têm isenção de horário.

### **3. Saúde, Higiene e Segurança no Trabalho**

Estes três itens Saúde, Higiene e Segurança aparecem normalmente ligados quando se fala em atividade laboral, uma vez que todos têm um objetivo em comum, garantir as condições de trabalho essenciais para que cada colaborador alcance o bem-estar físico, mental e social.

#### **3.1 valiação dos Perigos e Controlo de Riscos**

É da competência de cada colaborador a identificação de eventuais situações de perigo no seu local de trabalho e alertar os responsáveis para que a situação seja tratada o mais breve possível, a fim de não proporcionar malefícios a nenhum colaborador.

Cabe assim à empresa, dar ao colaborador os meios necessários para que estes conheçam os perigos e os riscos relacionados com a sua atividade laboral.

### **3. 2. Movimentação Manual de Cargas**

Segundo a Diretiva do Conselho de 29 de Maio de 1990, entende-se por movimentação manual de cargas qualquer operação de transporte ou sustentação de uma carga, por um ou mais colaboradores, incluindo levantar, colocar, empurrar, puxar, transportar e deslocar, que, devido às suas características ou a condições ergonómicas desfavoráveis, comporte riscos, nomeadamente dorso-lombares, para os colaboradores.

É assim da competência da António Raiado, Lda. proporcionar todas as condições favoráveis para que a movimentação de cargas sempre que for manual, seja feita de modo a reduzir os riscos para os colaboradores.

A imagem seguinte mostra como deve ser feita uma correta movimentação manual de cargas.



## **4. Contactos Gerais**

### **Escritório Central:**

Rua Engenheiro Duarte Pacheco nº 60 – 1º Esquerdo, 8100-571 Loulé

Telf.: 289 416 139 / 289 411 017

Fax: 289 411 439

E. mail: [araiado@mail.telepac.pt](mailto:araiado@mail.telepac.pt)

### **Armazém/ Loja Tabaco**

Rua Frei Joaquim de Loulé nº 35, Loja A, 8100-579 Loulé

Telf.: 289 414 474

Telm.: 966 297 530

### **Tabacaria “António Raiado, Lda.”**

Rua Gago Coutinho – Messines

Telf.: 282 321 038

### **Tabacaria / Papelaria “Neto”**

Praceta Baltazar Lobato – Tavira

Telf.: 281 321 038

### **Tabacaria “Loja da Sorte”**

Largo do Mercado – Quarteira

Telf.: 289 314 281

## 5.1 Contactos em caso de emergência:

☞ Assuntos relacionados com roubos ou assaltos:

Eng<sup>o</sup> Raiado: tlm.: 966297650

☞ Assuntos relacionados com Bancos:

Flávia : tlm.: 962790538

☞ Assuntos relacionados com Intermeç:

Paula: tlm.: 966133843

Lurdes: tlf.: 289 414 474

☞ Assuntos relacionados com Máquinas de tabaco:

Sónia: tlf.: 289 411017

☞ Assuntos relacionados com Lojas:

Flávia : tlm.: 962790538

☞ Assuntos relacionados com Armazém:

Lurdes: tlf.: 289 414 474

## 5. Observações Finais

Esperamos que este manual o tenha ajudado a conhecer melhor a nossa empresa. Contudo, importa referir que este manual é apenas uma pequena ajuda no seu percurso de integração na António Raiado, Lda., tal como este manual, também os seus colegas o vão ajudar neste processo que ainda agora começou.

Para que a informação esteja sempre atualizada, é de referir que este manual está em constante atualização, neste sentido, caso tenha alguma sugestão ou alguma dúvida que gostasse de ver referida neste manual não hesite em colaborar.

*“O conhecimento pode ajudar ou inibir a inovação,  
mas, quando vários conhecimentos se misturam,  
aí a inovação acontece.”*

(Dorothy Leonard)

Seja bem-vindo à António Raiado, Lda.