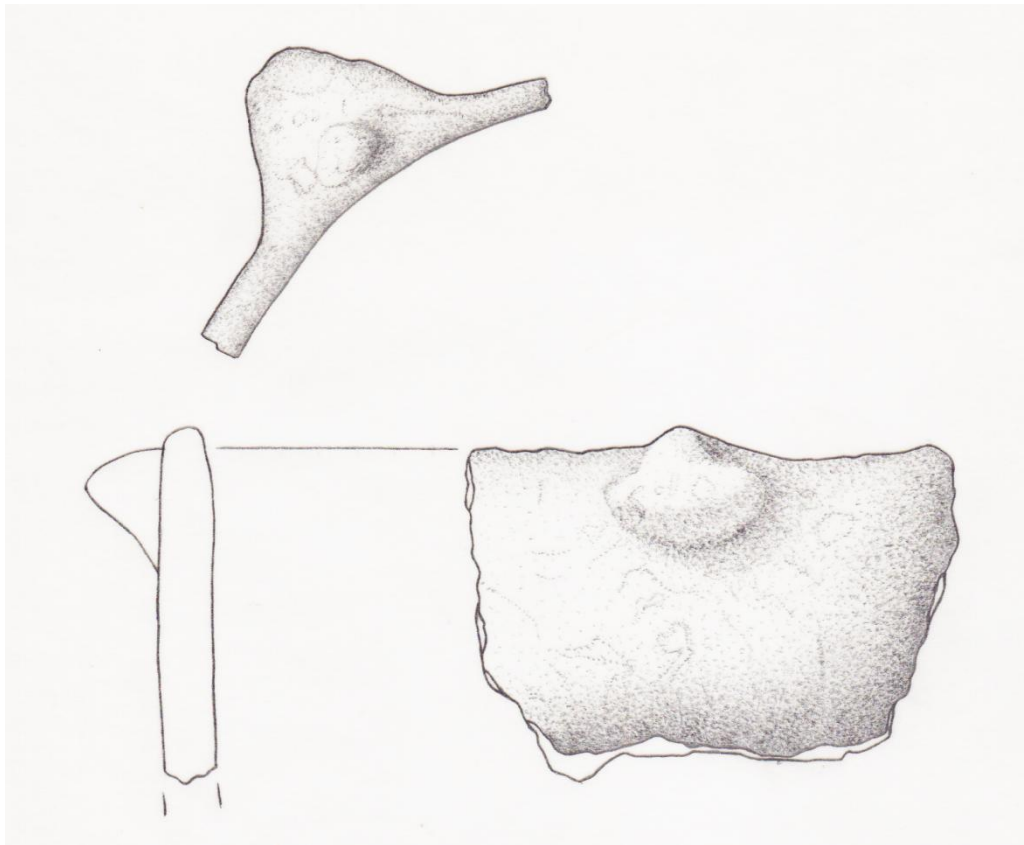




UNIVERSIDADE DO ALGARVE

**PRODUÇÕES CERÂMICAS NO CABEÇO DE PORTO MARINHO  
(RIO MAIOR) NO CONTEXTO DA PRÉ-HISTÓRIA RECENTE NA  
ESTREMADURA**



Sónia Melro da Trindade Lopes

Dissertação de Mestrado em Arqueologia

Trabalho efetuado sob orientação de:

Professor Doutor António Manuel Faustino de Carvalho

2015



**PRODUÇÕES CERÂMICAS NO CABEÇO DE PORTO MARINHO (RIO  
MAIOR) NO CONTEXTO DA PRÉ-HISTÓRIA RECENTE NA  
ESTREMADURA**

**Declaração de autoria de trabalho**

Declaro ser a autora deste trabalho, que é original e inédito. Autores e trabalhos consultados estão devidamente citados no texto e constam da listagem de referências incluída.

-----

A Universidade do Algarve tem o direito, perpétuo e sem limites geográficos, de arquivar e publicitar este trabalho através de exemplares impressos reproduzidos em papel ou de forma digital, ou por qualquer outro meio conhecido ou que venha a ser inventado, de o divulgar através de repositórios científicos e de admitir a sua cópia e distribuição com objetivos educacionais ou de investigação, não comerciais, desde que seja dado crédito ao autor e editor.

# ÍNDICE

Resumo / abstract

Lista de Siglas

|  |    |
|--|----|
| 1 – Introdução .....                                       | 1  |
| 2 – Pré-História Recente da Estremadura portuguesa         |    |
| 2.1 – Principais características:                          |    |
| 2.1.1 – Neolítico .....                                    | 3  |
| 2.1.2 – Calcolítico .....                                  | 9  |
| 2.1.3 – Idade do Bronze .....                              | 14 |
| 2.2 – Quadro diacrónico das produções cerâmicas .....      | 17 |
| 2.2.1 – Neolítico .....                                    | 18 |
| 2.2.2 – Calcolítico .....                                  | 21 |
| 2.2.3 – Idade do Bronze .....                              | 23 |
| 2.3 – Principais sítios arqueológicos na Estremadura       |    |
| 2.3.1 – Descrição geral da região .....                    | 25 |
| 2.3.2 – Abrigo da Pena d'Água .....                        | 26 |
| 2.3.3 – Leceia .....                                       | 30 |
| 2.3.4 – Zambujal .....                                     | 35 |
| 2.3.5 – Casal da Torre .....                               | 37 |
| 3 – Objetivos do trabalho e opções metodológicas           |    |
| 3.1 – Objetivos .....                                      | 39 |
| 3.2 – Metodologia da abordagem às coleções cerâmicas ..... | 40 |
| 3.3 – Critérios de análise morfológica .....               | 47 |
| 3.4 – Critérios de análise estilística .....               | 51 |
| 3.5 – Critérios de análise da dispersão espacial .....     | 52 |

|  |       |
|--|-------|
| 4 – Cabeço de Porto Marinho: apresentação do sítio arqueológico .....                                  | 54    |
| 4.1 – Enquadramento geográfico e geológico e história das escavações .....                             | 54    |
| 4.2 – Estado do conhecimento sobre as ocupações da Pré-História Recente e sua dispersão espacial ..... | 57    |
| 4.3 – Descrição / características dos sectores .....   | 59    |
| 5 – Resultados .....   | 66    |
| 5.1 – Sector I .....   | 67    |
| 5.2 – Sector II .....  | 70    |
| 5.3 – Sector III .....   | 75    |
| 5.4 – Sector III T .....   | 76    |
| 5.5 – Sector V .....   | 80    |
| 5.6 – Sector VI .....  | 84    |
| 5.7 – Síntese da dispersão espacial / vertical dos fragmentos .....                                    | 88    |
| 6 – Discussão e conclusões .....   | 93    |
| 7 – Bibliografia .....   | 104   |
| 8 – Agradecimentos .....   | 108   |
| 9 – Índice dos Anexos  |       |
| 9.1 – Anexos.....  | 1-297 |

## **RESUMO**

O Cabeço de Porto Marinho é um sítio arqueológico que foi sendo sucessivamente ocupado ao longo do tempo, por diversos grupos humanos. Estas sucessivas ocupações são testemunhadas por um vasto espólio cerâmico, no qual incide este estudo. Arqueologicamente, a importância do sítio do Cabeço de Porto Marinho reside na longa sequência estratigráfica que encerra, conservando ocupações do Paleolítico Superior, do Mesolítico, do Neolítico Antigo, Médio e Final, do Calcolítico Inicial e do Bronze Pleno. O espólio cerâmico permitiu confirmar a existência de seis momentos pré-históricos recentes de ocupação do sítio, revelando uma identidade sequencial própria, que não encontra paralelos em nenhum outro sítio da região estremenha.

## **ABSTRACT**

Cabeço de Porto Marinho is an archaeological site that was repeatedly occupied throughout time by several human groups. These repeated occupations are testified by a vast pottery assemblage, which is the focus of this study. In archaeological terms, the importance of Cabeço de Porto Marinho resides in its long stratigraphic sequence, containing occupations dated to the Upper Palaeolithic, Mesolithic, Early, Middle and Late Neolithic, Early Chalcolithic, and Initial Bronze Age. The pottery assemblages allowed to confirm the existence of six moments of occupation datable to different stages of the Late Prehistory, revealing a unique sequential identity at Cabeço de Porto Marinho, which finds no parallels in any other site in the Estremadura region.

## **LISTA DE SIGLAS UTILIZADAS**

Cabeço de Porto Marinho – CPM

Maciço Calcário Estremenho – MCE

Nível Artificial - NA

Revolução dos Produtos Secundários – RPS

Número Mínimo de Recipientes – NMR

Neolítico Antigo Cardial - NAC

Neolítico Antigo Evoluído – NAE

Neolítico Médio Inicial - NMI

Neolítico Médio Pleno – NMP

Neolítico Final - NF

Calcolítico Inicial – CI

Calcolítico Campaniforme - CC

Bronze Pleno - BP